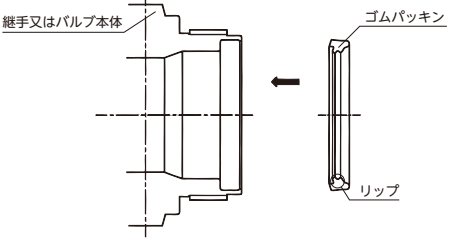


ナイスジョイントNJ-X 作業手順

拡管式管継手 (ナイスジョイント NJ-X) 呼び径: 13~60Suの拡管標準作業

手順	標準作業	説明事項
1	<p>△ 注意 ピストンロッドにスペーサーをねじ込み、付属スパナで確実に本締めする。</p> 	<p>(1) スペーサーをピストンロッドに締め込む時に、ねじ込み量が不足した場合、ストロークが長くなり、拡管量が大きくなります。</p> <p>(2) スペーサーは極端に大きな力で締め込むとピストンの回転防止用のピンが折れるおそれがあるので、付属スパナで締め付けてください。</p>
2	<p>ヨークのピンをシリンダの切欠きに合せて取り付ける。</p>	<p>ヨーク嵌合部のシリンダに異物が入らないこと。</p>
3	<p>□ 遵守 バックアップリング、拡管ゴム、ガイドロッドを1組にして取り付け、ガイドロッドの先端の穴に付属ハンドルを差し込み、確実に本締めする。</p> 	<p>(1) バックアップリング、拡管ゴム、ガイドロッドの取り付け順番を間違えないよう注意してください。</p> <p>(2) ガイドロッドは拡管ゴムに適正な圧縮力を与えます。ねじ込み量が不足した場合、圧縮量が減少し、拡管量が小さくなります。</p> <p>(3) 13Suのガイドロッドのねじ部は特にていねいに扱ってください。細いために破断する場合があります。</p>
4	<p>手締めによりラチェットナットをヨークに取り付ける。</p>	<p>(1) ラチェットナットのつばがヨークの端面に密着するまでねじ込むこと。ラチェットナットのテーパ部で拡管の幅を設定します。手締めで確実にねじ込んでください。</p> <p>(2) ヨークのねじ部は特に傷めないよう注意してください。</p>
5	<p>パイプをガイドロッドに挿入し、確認穴でヨークに密着した事を確認する。</p> 	<p>パイプが挿入不足になると拡管位置がずれます。図×の形状のものは使用しないでください。</p>  <p>拡管部の寸法及び形状を参考にしてください。</p>
6	<p>作動スイッチを押してください。 (型式毎の作業に従ってください。)</p> <p>△ 注意 ラチェットナットは複数回使用しないでください。</p> <p>【NE300型】 【NE4型】 【NE500型】</p>  <p>【NE3型】 【NE5W型】 【NE5型】</p> 	<p>【NE300型】 NE3型後継機種 起動スイッチを作動し保持してください。オートリターンにて拡管完了です。</p> <p>【NE3型】 カチカチと音がして2~3秒レバーを保持してください。拡管が完了していますのでリリースレバーを押してください。</p> <p>【NE4型】 昇圧音が変わり、油圧ホースが張ってから2~3秒スイッチを保持してください。</p> <p>【NE500型】 NE5型後継機種 ワンブッシュしてください。自動で昇圧(拡管)、拡管完了後ガイドロッドが復帰します。</p> <p>【NE5型】 ランプとブザーが作動して2~3秒スイッチを保持してください。</p> <p>【NE5W型】 ランプとブザーが作動して2~3秒スイッチを保持してください。 ○パイプの拡管が終了したらラチェットナットをパイプレンチなどで外してください。 (拡管パイプ取り外しの際に外れにくい場合はパイプを軽くたたいて取り外してください。)</p>
7	<p>□ 遵守 拡管量の確認。拡管の頂点を限界ゲージで確認してください。</p> 	<p>(1) アタッチメント交換時に1回及び連続で拡管する場合は50回に1回拡管量を確認してください。 ※ 拡管確認はパイプのビード部以外で確認してください。 (NE500型は拡管回数カウンターの表示を測定目安としてください。アタッチメントまたは拡管ゴム交換時には拡管回数カウンターをリセットしてください。)</p> <p>(2) 拡管不足の場合拡管ゴムを交換してください。拡管ゴムは消耗品です。(拡管ゴムの交換目安は使用するサイズや環境により多少異なります。)</p> <p>(3) 拡管不足の場合は漏れの原因となります。スペーサー及びガイドロッドの締め付けをチェックしてください。</p>

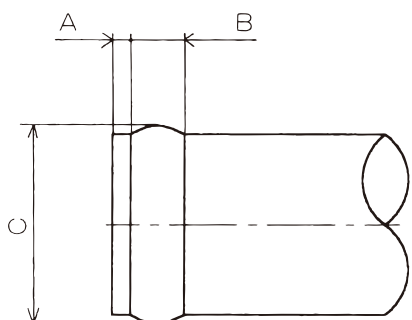
拡管式管継手 (ナイスジョイント NJ-X) 呼び径：13～60Suの管の接合

手順	標準作業	説明事項
1	パイプの搬入・搬出・取扱い	(1) 軽量であるが薄肉であり、強度に限界があることを念頭に注意深く扱ってください。 (2) 保管は異種金属との接触をさけてください。
2	<input type="checkbox"/> 遵守 パイプの切断 パイプの返り取り	(1) バンドソーなどでパイプを必要寸法に対し直角に切断してください。 パイプカッターはパイプ径が小さくなり、ガイドロッドに入らないので使用しないでください。 (2) 切断面にできた返りは、面取機、ヤスリ、リーマを使用して内面と外面の返りをきれいに取り除いてください。 (3) パイプに返りが有ると、ゴムパッキン又は拡管ゴムを損傷し拡管不足等により漏れの原因となります。
3	拡管作業	拡管式管継手 (ナイスジョイント NJ-X) 呼び径：13～60Suの拡管標準作業による。
4	<input type="checkbox"/> 遵守 管の接続 (1) パイプを継手本体に差し込んでラチェットナットを手締めする。 (ゴムパッキンはあらかじめ継手本体に組み込まれています。) (2) ゴムパッキンの交換時には、継手又はバルブ本体にゴムパッキンを装着する。 (ゴムパッキンのリップ側が継手本体の方向になる様注意してください。)  <div style="border: 1px solid black; padding: 2px; width: fit-content; margin: 5px auto;"> 逆にセット→寿命が短くなり漏れの原因 </div> (3) 本締め パイプレンチ等で配管に従い順次確実に締め付けてください。 (4) 締め付け確認のルーズストッパーの色 304：青色 316：赤色	(1) 正しく装着するとラチェットナットが軽く締められます。手締めで一杯に締め付けてください。 ※ラチェットナットが軽く入らない場合は、配管に無理な力が加わっています。軸芯が合っていない場合は、締め付け途中で、継手部を上下左右に動かし、軸芯を合わせてください。締め付けがスムーズに行えます。 ※パイプ差し込み時にゴムパッキンを噛み込ませないようにパイプを挿入してください。噛み込んだ場合漏れの原因となります。 (2) 継手にはゴムパッキン脱落防止加工をしていますのでゴムパッキンは落ちません。ただし、ゴムパッキンの交換時には方向に注意し、ゴムパッキンを継手本体側に装着してください。 (3) 本締めは必ずラチェットナットを回してください。継手本体を回すとゴムパッキンが損傷し漏れの原因となります。 ※ラチェットナットをそれ以上締まらなくなるまで締め付けてください。この時ルーズストッパーがラチェットナットに隠れます。 トルク管理は不要です。 ※継手、バルブの角度を調整する場合は本締めの後に行ってください。ゴムパッキンは切れません。 ※手締め又は不十分な締め付けで、パイプを回転させると、ゴムパッキンがねじれ、漏れの原因になります。又、耐圧試験では、発見できない可能性があります。
	使用するパイプレンチは下記を目安にしてください。 継手サイズ パイプレンチ 13・20 Su 250mm以上 25・30・40 Su 450mm以上 50・60 Su 600mm以上 ※50Su・60Suについてはナイスジョイントシリーズ専用締め付け工具 (ナイスレンチ) もあります。	

(参考) エルボ返し等に使用するパイプ切断最小寸法

呼 び 径	13Su	20Su	25Su	30Su	40Su	50Su	60Su
最 小 長 さ	35	38	42	50	60	68	82
90°エルボの芯間寸法	81	87	104	118	136	150	171
45°エルボの芯間寸法	52	54	57	61	69	78	100

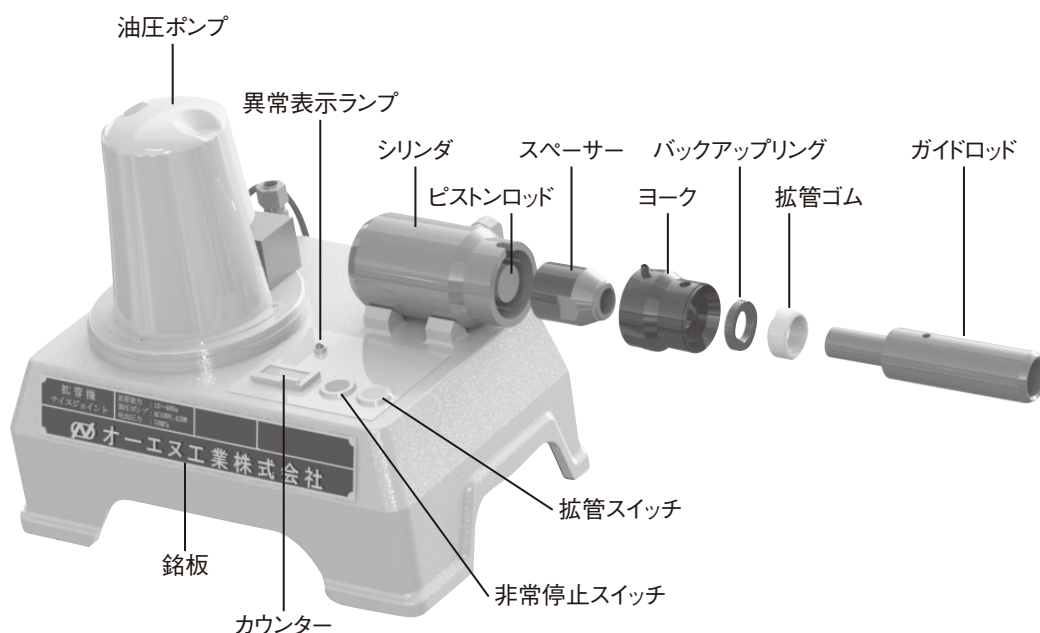
【参考】 拡管部の寸法及び形状



呼び径	13Su	20Su	25Su	30Su	40Su	50Su	60Su	許 容 差
拡管位置(A)	5	5	5	6	7	8	10	+0 -1
拡管の幅(B)	7	8	9	10	12	13	16	±0.2
拡 管 径(C)	17.5	24.5	31.5	37.5	47.1	53.6	66.7	±0.2

⚠ 警告：ナイスジョイントシリーズ専用の拡管機です。

1. ナイスジョイント以外のメカニカル継手の拡管に使用すると不具合が発生します。
2. ナイスジョイントシリーズ専用の拡管機以外の拡管機でパイプを拡管するとナイスジョイントの性能が確保出来ないご注意ください。



NE500型拡管機組立図

拡管式管継手(ナイスジョイント NJ-X)呼び径:13~60Suのパイプ切断寸法(SUS304とSUS316は同寸法です。)

図の芯間距離Lから求めるパイプ切断寸法 χ はパイプ切断寸法表の90°エルボ ℓ_1 とチー ℓ_2 等から次式で求めてください。

$$\chi = L - (\ell_1 + \ell_2)$$

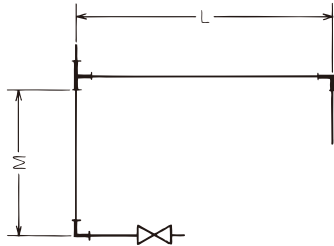
【例】20Su芯間距離1,000の場合の切断寸法 χ は、

$$\chi(\text{切断寸法}) = L(\text{芯間距離}) - (\ell_1(\text{エルボ}) + \ell_2(\text{チー}))$$

$$\chi = 1,000 - (24.5 + 24.5) = 951$$

また、パイプ芯と継手端面間の距離から求めるパイプ切断寸法 χ は次式で求めてください。

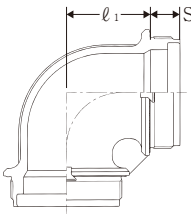
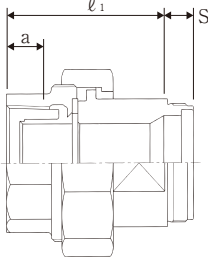
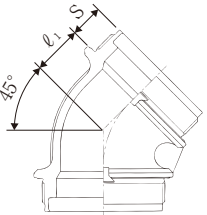
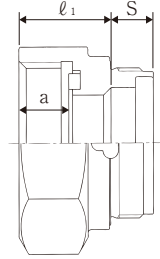
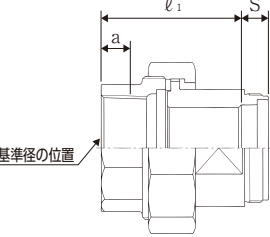
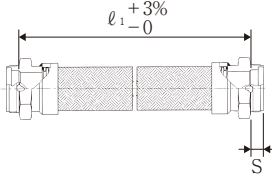
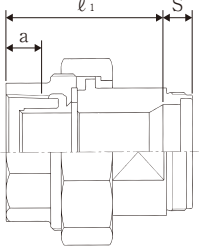
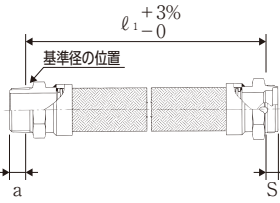
$$\chi = M - \ell_1 + S$$



切断寸法表の使用例

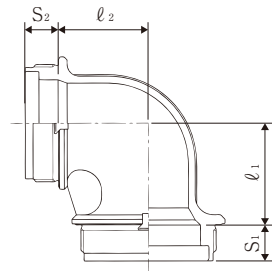
パイプ切断寸法表 (呼び径はSu)

※ (a寸法はテーパおねじ管端から基準径の位置までの参考寸法)
(S寸法は継手端面からのパイプ挿入寸法)

<p>NJX90E 90°エルボ NJXWE 給水栓エルボ</p>  <table border="1"> <thead> <tr> <th>呼び径</th> <th>ℓ_1</th> <th>S</th> </tr> </thead> <tbody> <tr><td>13</td><td>23</td><td>9</td></tr> <tr><td>20</td><td>24.5</td><td>9.5</td></tr> <tr><td>25</td><td>31</td><td>10</td></tr> <tr><td>30</td><td>34</td><td>12</td></tr> <tr><td>40</td><td>38</td><td>14</td></tr> <tr><td>50</td><td>41</td><td>16</td></tr> <tr><td>60</td><td>44.5</td><td>19.5</td></tr> </tbody> </table>	呼び径	ℓ_1	S	13	23	9	20	24.5	9.5	25	31	10	30	34	12	40	38	14	50	41	16	60	44.5	19.5	<p>NJXIU-H 絶縁ユニオン(SGP-HVA & SUS用)</p>  <table border="1"> <thead> <tr> <th>呼び径</th> <th>ℓ_1</th> <th>a(参考値)</th> <th>S</th> </tr> </thead> <tbody> <tr><td>13× 1/2</td><td>51</td><td>8.2</td><td>9</td></tr> <tr><td>20× 3/4</td><td>55.5</td><td>9.5</td><td>9.5</td></tr> <tr><td>25× 1</td><td>59</td><td>10.4</td><td>10</td></tr> <tr><td>30× 1 1/4</td><td>73</td><td>12.7</td><td>12</td></tr> <tr><td>40× 1 1/2</td><td>73</td><td>12.7</td><td>14</td></tr> <tr><td>50× 2</td><td>82</td><td>15.9</td><td>16</td></tr> <tr><td>60× 2 1/2</td><td>97.5</td><td>17.5</td><td>19.5</td></tr> </tbody> </table>	呼び径	ℓ_1	a(参考値)	S	13× 1/2	51	8.2	9	20× 3/4	55.5	9.5	9.5	25× 1	59	10.4	10	30× 1 1/4	73	12.7	12	40× 1 1/2	73	12.7	14	50× 2	82	15.9	16	60× 2 1/2	97.5	17.5	19.5
呼び径	ℓ_1	S																																																							
13	23	9																																																							
20	24.5	9.5																																																							
25	31	10																																																							
30	34	12																																																							
40	38	14																																																							
50	41	16																																																							
60	44.5	19.5																																																							
呼び径	ℓ_1	a(参考値)	S																																																						
13× 1/2	51	8.2	9																																																						
20× 3/4	55.5	9.5	9.5																																																						
25× 1	59	10.4	10																																																						
30× 1 1/4	73	12.7	12																																																						
40× 1 1/2	73	12.7	14																																																						
50× 2	82	15.9	16																																																						
60× 2 1/2	97.5	17.5	19.5																																																						
<p>NJX45E 45°エルボ</p>  <table border="1"> <thead> <tr> <th>呼び径</th> <th>ℓ_1</th> <th>S</th> </tr> </thead> <tbody> <tr><td>13</td><td>19</td><td>9</td></tr> <tr><td>20</td><td>19.5</td><td>9.5</td></tr> <tr><td>25</td><td>19</td><td>10</td></tr> <tr><td>30</td><td>18</td><td>12</td></tr> <tr><td>40</td><td>19</td><td>14</td></tr> <tr><td>50</td><td>21</td><td>16</td></tr> <tr><td>60</td><td>29.5</td><td>19.5</td></tr> </tbody> </table>	呼び径	ℓ_1	S	13	19	9	20	19.5	9.5	25	19	10	30	18	12	40	19	14	50	21	16	60	29.5	19.5	<p>NJXMS メータソケット</p>  <table border="1"> <thead> <tr> <th>呼び径</th> <th>ℓ_1</th> <th>a</th> <th>S</th> </tr> </thead> <tbody> <tr><td>20× G1</td><td>20.5</td><td>13</td><td>9.5</td></tr> <tr><td>25× G1 1/4</td><td>21</td><td>13</td><td>10</td></tr> </tbody> </table>	呼び径	ℓ_1	a	S	20× G1	20.5	13	9.5	25× G1 1/4	21	13	10																				
呼び径	ℓ_1	S																																																							
13	19	9																																																							
20	19.5	9.5																																																							
25	19	10																																																							
30	18	12																																																							
40	19	14																																																							
50	21	16																																																							
60	29.5	19.5																																																							
呼び径	ℓ_1	a	S																																																						
20× G1	20.5	13	9.5																																																						
25× G1 1/4	21	13	10																																																						
<p>NJXIU-S 絶縁ユニオン(SGP & SUS用)</p>  <table border="1"> <thead> <tr> <th>呼び径</th> <th>ℓ_1</th> <th>a(参考値)</th> <th>S</th> </tr> </thead> <tbody> <tr><td>13× 1/2</td><td>48</td><td>8.2</td><td>9</td></tr> <tr><td>20× 3/4</td><td>53.5</td><td>9.5</td><td>9.5</td></tr> <tr><td>25× 1</td><td>56</td><td>10.4</td><td>10</td></tr> <tr><td>30× 1 1/4</td><td>69</td><td>12.7</td><td>12</td></tr> <tr><td>40× 1 1/2</td><td>71</td><td>12.7</td><td>14</td></tr> <tr><td>50× 2</td><td>80</td><td>15.9</td><td>16</td></tr> <tr><td>60× 2 1/2</td><td>93.5</td><td>17.5</td><td>19.5</td></tr> </tbody> </table>	呼び径	ℓ_1	a(参考値)	S	13× 1/2	48	8.2	9	20× 3/4	53.5	9.5	9.5	25× 1	56	10.4	10	30× 1 1/4	69	12.7	12	40× 1 1/2	71	12.7	14	50× 2	80	15.9	16	60× 2 1/2	93.5	17.5	19.5	<p>NJXFL フレキシブルジョイント</p>  <table border="1"> <thead> <tr> <th>呼び径</th> <th>ℓ_1 (参考値)</th> <th>S</th> </tr> </thead> <tbody> <tr><td>20×20×300</td><td>271</td><td>9.5</td></tr> <tr><td>25×25×300</td><td>268</td><td>10</td></tr> <tr><td>30×30×500</td><td>462</td><td>12</td></tr> <tr><td>40×40×500</td><td>454</td><td>14</td></tr> <tr><td>50×50×500</td><td>448</td><td>16</td></tr> <tr><td>60×60×500</td><td>437</td><td>19.5</td></tr> </tbody> </table>	呼び径	ℓ_1 (参考値)	S	20×20×300	271	9.5	25×25×300	268	10	30×30×500	462	12	40×40×500	454	14	50×50×500	448	16	60×60×500	437	19.5			
呼び径	ℓ_1	a(参考値)	S																																																						
13× 1/2	48	8.2	9																																																						
20× 3/4	53.5	9.5	9.5																																																						
25× 1	56	10.4	10																																																						
30× 1 1/4	69	12.7	12																																																						
40× 1 1/2	71	12.7	14																																																						
50× 2	80	15.9	16																																																						
60× 2 1/2	93.5	17.5	19.5																																																						
呼び径	ℓ_1 (参考値)	S																																																							
20×20×300	271	9.5																																																							
25×25×300	268	10																																																							
30×30×500	462	12																																																							
40×40×500	454	14																																																							
50×50×500	448	16																																																							
60×60×500	437	19.5																																																							
<p>NJXIU-V 絶縁ユニオン(SGP-VA & SUS用)</p>  <table border="1"> <thead> <tr> <th>呼び径</th> <th>ℓ_1</th> <th>a(参考値)</th> <th>S</th> </tr> </thead> <tbody> <tr><td>13× 1/2</td><td>51</td><td>8.2</td><td>9</td></tr> <tr><td>20× 3/4</td><td>55.5</td><td>9.5</td><td>9.5</td></tr> <tr><td>25× 1</td><td>59</td><td>10.4</td><td>10</td></tr> <tr><td>30× 1 1/4</td><td>73</td><td>12.7</td><td>12</td></tr> <tr><td>40× 1 1/2</td><td>73</td><td>12.7</td><td>14</td></tr> <tr><td>50× 2</td><td>82</td><td>15.9</td><td>16</td></tr> </tbody> </table>	呼び径	ℓ_1	a(参考値)	S	13× 1/2	51	8.2	9	20× 3/4	55.5	9.5	9.5	25× 1	59	10.4	10	30× 1 1/4	73	12.7	12	40× 1 1/2	73	12.7	14	50× 2	82	15.9	16	<p>NJXFLMA フレキシブルジョイント</p>  <table border="1"> <thead> <tr> <th>呼び径</th> <th>ℓ_1 (参考値)</th> <th>a (参考値)</th> <th>S</th> </tr> </thead> <tbody> <tr><td>20× 3/4 ×300</td><td>276</td><td>9.5</td><td>9.5</td></tr> <tr><td>25× 1 ×300</td><td>273.5</td><td>10.4</td><td>10</td></tr> <tr><td>30× 1 1/4 ×500</td><td>468</td><td>12.7</td><td>12</td></tr> <tr><td>40× 1 1/2 ×500</td><td>464</td><td>12.7</td><td>14</td></tr> <tr><td>50× 2 ×500</td><td>458</td><td>15.9</td><td>16</td></tr> <tr><td>60× 2 1/2 ×500</td><td>451</td><td>17.5</td><td>19.5</td></tr> </tbody> </table>	呼び径	ℓ_1 (参考値)	a (参考値)	S	20× 3/4 ×300	276	9.5	9.5	25× 1 ×300	273.5	10.4	10	30× 1 1/4 ×500	468	12.7	12	40× 1 1/2 ×500	464	12.7	14	50× 2 ×500	458	15.9	16	60× 2 1/2 ×500	451	17.5	19.5
呼び径	ℓ_1	a(参考値)	S																																																						
13× 1/2	51	8.2	9																																																						
20× 3/4	55.5	9.5	9.5																																																						
25× 1	59	10.4	10																																																						
30× 1 1/4	73	12.7	12																																																						
40× 1 1/2	73	12.7	14																																																						
50× 2	82	15.9	16																																																						
呼び径	ℓ_1 (参考値)	a (参考値)	S																																																						
20× 3/4 ×300	276	9.5	9.5																																																						
25× 1 ×300	273.5	10.4	10																																																						
30× 1 1/4 ×500	468	12.7	12																																																						
40× 1 1/2 ×500	464	12.7	14																																																						
50× 2 ×500	458	15.9	16																																																						
60× 2 1/2 ×500	451	17.5	19.5																																																						

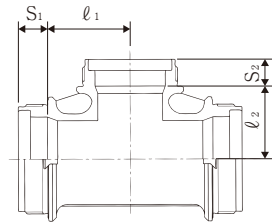
(a寸法はテーパおねじ管端から基準径の位置までの参考寸法、S寸法は継手端面からのパイプ挿入寸法)

NJXRE 径違いエルボ



呼び径 (Su)	l ₁	l ₂	S ₁	S ₂
20×13	24.5	23	9.5	9
25×20	31	31.5	10	9.5
30×25	34	31	12	10
40×30	38	34	14	12
50×40	41	43	16	14
60×50	44.5	46	19.5	16

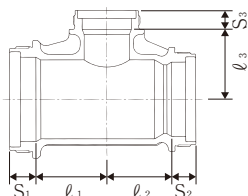
NJXT チー NJXRT 径違いチー NJXWT 給水栓チー



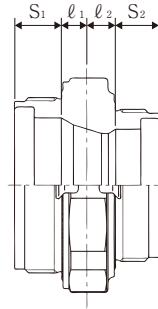
呼び径 (Su)	l ₁	l ₂	S ₁	S ₂
13×13	23	23	9	9
20×13	24.5	23	9.5	9
20×20	24.5	24.5	9.5	9.5
25×13	31	29	10	9
25×20	31	31.5	10	9.5
25×25	31	31	10	10
30×13	34	33	12	9
30×20	34	33.5	12	9.5
30×25	34	31	12	10
30×30	34	34	12	12
40×13	38	38	14	9
40×20	38	38.5	14	9.5
40×25	38	38	14	10
40×30	38	34	14	12
40×40	38	38	14	14
50×13	41	42	16	9
50×20	41	42.5	16	9.5
50×25	41	42	16	10
50×30	41	42	16	12
50×40	41	43	16	14
50×50	41	41	16	16
60×20	44.5	49.5	19.5	9.5
60×25	44.5	50	19.5	10
60×30	44.5	49	19.5	12
60×40	44.5	47	19.5	14
60×50	44.5	46	19.5	16
60×60	44.5	44.5	19.5	19.5

NJX3RT 三方径違いチー

呼び径	l ₁	l ₂	l ₃	S ₁	S ₂	S ₃
25×20×20	31	24.5	31.5	10	9.5	9.5
30×25×20	34	31	33.5	12	10	9.5
30×25×25	34	31	31	12	10	10
40×30×20	38	34	38.5	14	12	9.5
40×30×25	38	34	38	14	12	10
50×40×20	41	38	42.5	16	14	9.5
50×40×25	41	38	42	16	14	10
60×50×20	44.5	41	49.5	19.5	16	9.5
60×50×25	44.5	41	50	19.5	16	10



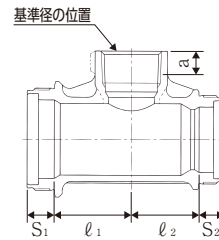
NJXS ソケット NJXRS 径違いソケット



呼び径 (Su)	l ₁	l ₂	S ₁	S ₂
13×13	7	7	9	9
20×13	7.5	7	9.5	9
20×20	7.5	7.5	9.5	9.5
25×13	7	7	10	9
25×20	7	7.5	10	9.5
25×25	7	7	10	10
30×13	7	8	12	9
30×20	7	8.5	12	9.5
30×25	7	8	12	10
30×30	7	7	12	12
40×13	5	10	14	9
40×20	5	9.5	14	9.5
40×25	5	9	14	10
40×30	5	7	14	12
40×40	5	5	14	14
50×20	5	9.5	16	9.5
50×25	5	9	16	10
50×30	5	7	16	12
50×40	5	5	16	14
50×50	5	5	16	16
60×20	3.5	12.5	19.5	9.5
60×25	3.5	12	19.5	10
60×30	3.5	10	19.5	12
60×40	3.5	8	19.5	14
60×50	3.5	6	19.5	16
60×60	3.5	3.5	19.5	19.5

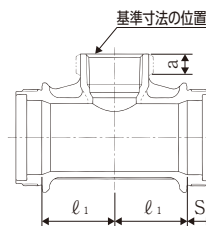
NJX3RTF 三方径違いねじ付チー

呼び径	l ₁	l ₂	a ^a 参考値	S ₁	S ₂
25×20× ³ / ₄	31	24.5	9.5	10	9.5
30×25× ³ / ₄	34	31	9.5	12	10
40×30× ³ / ₄	38	34	9.5	14	12
50×40× ³ / ₄	41	38	9.5	16	14
60×50× ³ / ₄	44.5	41	9.5	19.5	16



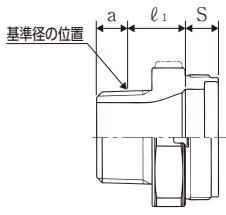
NJXRTF 径違いねじ付チー

呼び径	l ₁	a ^a 参考値	S
20×20× ¹ / ₂	24.5	8.2	9.5
20×20× ³ / ₄	24.5	9.5	9.5
25×25× ³ / ₄	31	9.5	10
30×30× ³ / ₄	34	9.5	12
40×40× ³ / ₄	38	9.5	14
50×50× ³ / ₄	41	9.5	16
60×60× ³ / ₄	44.5	9.5	19.5



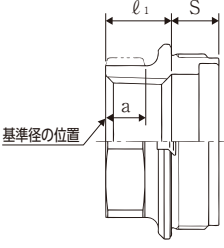
(a 寸法はテーパおねじ管端から基準径の位置までの参考寸法、S 寸法は継手端面からのパイプ挿入寸法)

NJXMA おすアダプタ



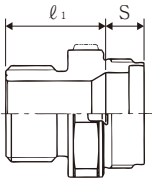
呼び径	l ₁	a(参考値)	S
13× 1/2	18.5	8.2	9
20× 1/2	19	8.2	9.5
20× 3/4	20	9.5	9.5
25× 1	20.5	10.4	10
30× 1	21.5	10.4	12
30× 1 1/4	21	12.7	12
40× 1 1/4	19	12.7	14
40× 1 1/2	20	12.7	14
50× 1 1/2	19	12.7	16
50× 2	20	15.9	16
60× 2	18.5	15.9	19.5
60× 2 1/2	25	17.5	19.5

NJXFA めすアダプタ



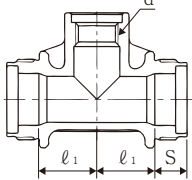
呼び径	l ₁	a(参考値)	S
13× 1/2	16.5	8.2	9
20× 1/2	18	8.2	9.5
20× 3/4	18	9.5	9.5
25× 1	18.5	10.4	10
30× 1	17	10.4	12
30× 1 1/4	22	12.7	12
40× 1 1/4	19	12.7	14
40× 1 1/2	22	12.7	14
50× 1 1/2	19	12.7	16
50× 2	27	15.9	16
60× 2	22.5	15.9	19.5
60× 2 1/2	31.5	17.5	19.5

NJXMAG おすアダプタ (Gねじ)



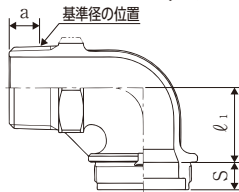
呼び径	l ₁	S
20× G ³ / ₄	43	9.5

NJXTS T型ねじ



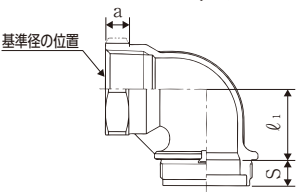
呼び径	d	l ₁	S
13× Rc ¹ / ₈	Rc ¹ / ₈	19	9
13× Rc ¹ / ₄	Rc ¹ / ₄	19	9
13× G ¹ / ₄	G ¹ / ₄	19	9

NJXEMA おすアダプタエルボ



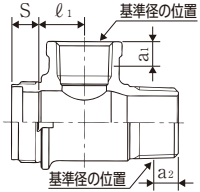
呼び径	l ₁	a(参考値)	S
20× 1/2	22.5	8.2	9.5
20× 3/4	24.5	9.5	9.5
25× 1	31	10.4	10

NJXEFA めすアダプタエルボ



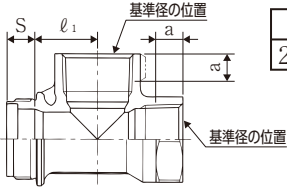
呼び径	l ₁	a(参考値)	S
20× 1/2	21.5	8.2	9.5
20× 3/4	24.5	9.5	9.5
25× 1	31	10.4	10

NJXRST 径違いサービステー



呼び径	l ₁	a ₁ (参考値)	a ₂ (参考値)	S
20× 3/4 × 1/2	17.5	8.2	9.5	9.5

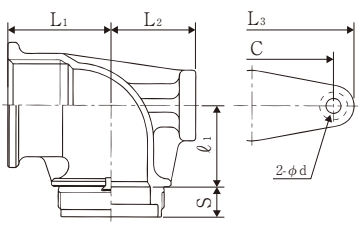
NJXFT めねじ付チー



呼び径	l ₁	a(参考値)	S
20× 3/4 × 3/4	24.5	9.5	9.5

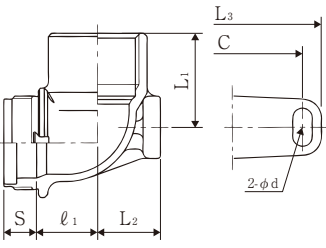
NJXZWS 横座付水栓エルボ

呼び径	L ₁	L ₂	L ₃	C	d	l ₁	S
13× 1/2	27	23	59	45	5.5	23	9
20× 1/2	30	26	64	50	5.5	24.5	9.5
20× 3/4	30	26	64	50	5.5	24.5	9.5
25× 1	38	31	75	60	5.5	31	10



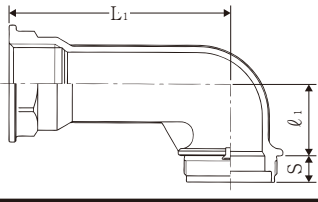
NJXZWEU 上座付水栓エルボ

呼び径	L ₁	L ₂	L ₃	C	d	l ₁	S
13× 1/2	30	20	57	45	6.2	17	9
20× 1/2	30	20	57	45	6.2	20.5	9.5
20× 3/4	30	20	57	45	6.2	20.5	9.5



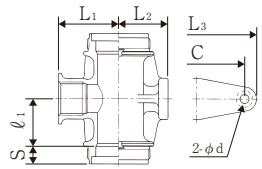
NJXWLE 給水栓ロングエルボ

呼び径	L ₁	l ₁	S
13× 1/2	85	23	9
20× 1/2	88	24.5	9.5
20× 3/4	88	24.5	9.5
25× 1	93	31	10

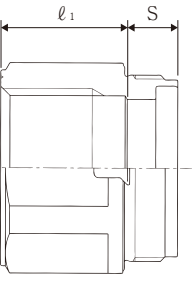


NJXZWTS 座付水栓チー

呼び径	L ₁	L ₂	L ₃	C	d	l ₁	S
13× 1/2	27	23	59	45	5.5	23	9
20× 1/2	30	26	64	50	5.5	24.5	9.5
20× 3/4	32	26	64	50	5.5	24.5	9.5
25× 1/2	38	31	75	60	5.5	31	10



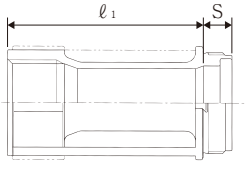
NJXWS 水栓ソケット



呼び径	l ₁	S
13× 1/2	25	9
20× 1/2	27.5	9.5
20× 3/4	27.5	9.5
25× 1	27	10

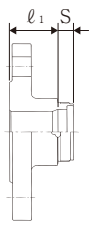
NJXWLS 水栓ロングソケット

呼び径	l ₁	S
13× 1/2	77	9
20× 1/2	77.5	9.5
20× 3/4	77.5	9.5
25× 1	77	10



(a 寸法はテーパねじ管端から基準径の位置までの参考寸法、S 寸法は継手端面からのパイプ挿入寸法)

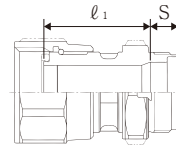
NJXFM フランジアダプタ



呼び径 Su×A	l ₁	S
13×15	31	9
20×15	33.5	9.5
20×20	33.5	9.5
25×25	36	10
30×25	37	12
30×32	37	12
40×32	35	14
40×40	35	14
50×40	35	16
50×50	35	16
*50×65	44	16
*50×80	49	16
*50×100	56	16
60×50	34.5	19.5
60×65	34.5	19.5
*60×80	47.5	19.5
*60×100	52.5	19.5

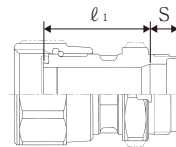
※印の形状

NJXMU メータユニオン



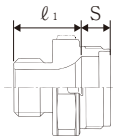
呼び径	l ₁	S
20×G1	41	9.5
25×G1½	47	10

NJXMUK メータユニオン(金門ねじ仕様)



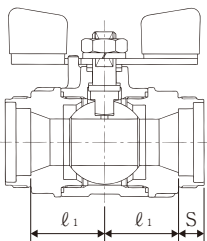
呼び径	l ₁	S
20×33.0	41	9.5
25×39.0	47	10

NJXMAPJ おすアダプタ (PJねじ)



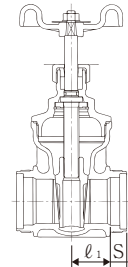
呼び径	l ₁	S
20×PJ ½	24.5	9.5

NJX-310 ミニボールバルブ(レギュストポ)



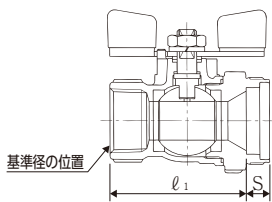
呼び径	l ₁	S
13	26	9
20	30.5	9.5
25	32.5	10

NJX-670 ゲートバルブ (フルボア)



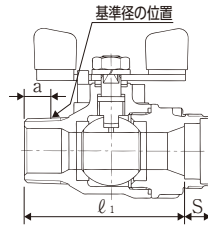
呼び径	l ₁	S
13	21	9
20	23	9.5
25	25	10
30	28	12
40	31	14
50	34	16
60	35.5	19.5

NJX-610 ミニボールバルブ(レギュストポ)



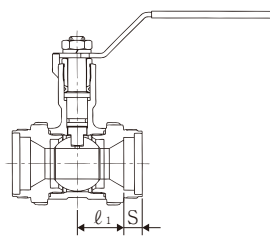
呼び径	l ₁	a(参考値)	S
13×½	56	8.2	9
20×¾	65.5	9.5	9.5
25×1	72.5	10.4	10
30×1	70.5	10.4	12
40×1¼	76	12.7	14
50×1½	86.5	12.7	16
60×2	98	15.9	19.5

NJX-611 ミニボールバルブ(レギュストポ)



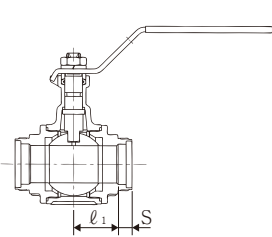
呼び径	l ₁	a(参考値)	S
20×¾	65.5	9.5	9.5

NJX-200 ロングネックボール(レギュストポ)



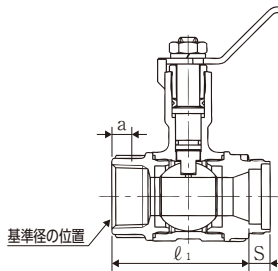
呼び径	l ₁	S
13	26	9
20	30.5	9.5
25	32.5	10
30	30.5	12
40	31	14
50	36.5	16
60	38	19.5

NJX-220 ロングネックボール(フルボア)



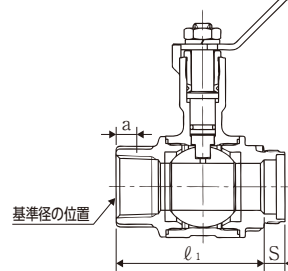
呼び径	l ₁	S
13	28.5	9
20	32.8	9.5
25	33.5	10
30	38	12
40	39.5	14
50	41.5	16

NJX-202NF ロングネックボール(レギュストポ) 片側メスねじ



呼び径	l ₁	a(参考値)	S
20×¾	65.5	9.5	9.5
25×1	72.5	10.4	10

NJX-222NF ロングネックボール(フルボア) 片側メスねじ



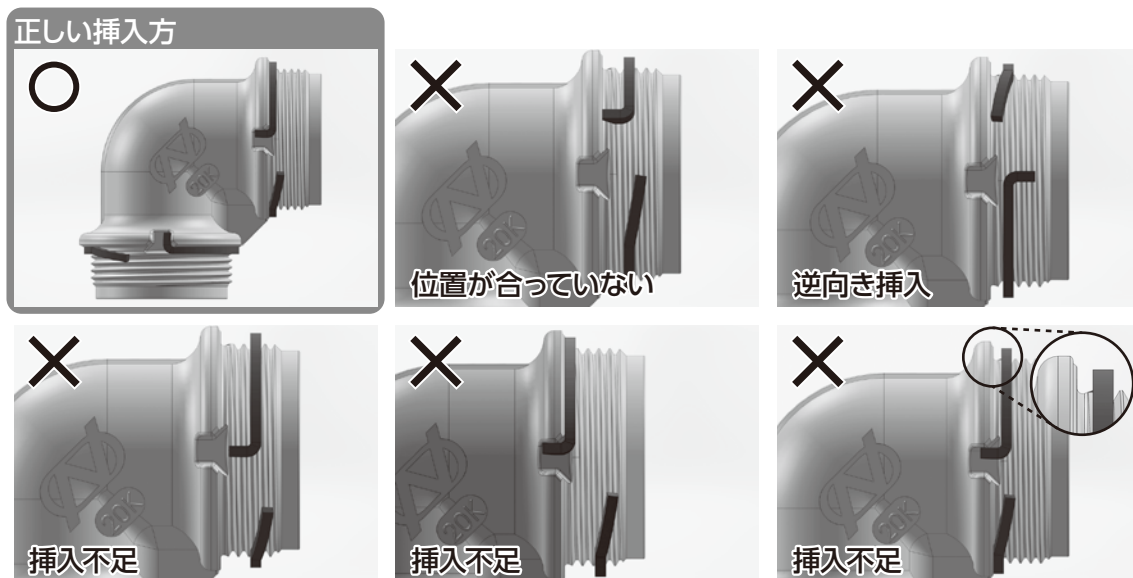
呼び径	l ₁	a(参考値)	S
20×¾	74	9.5	9.5
25×1	79.5	10.4	10

ナイスジョイントNJ-X再施工時について

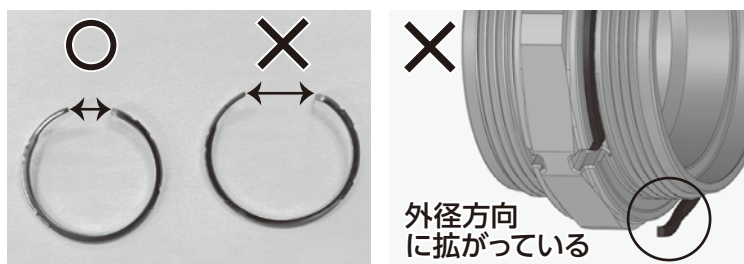
- (1) ナイスジョイントNJ-Xは、ラチェットナットを緩み方向に回転させることで、ルーズストッパーが変形・離脱し、継手本体とラチェットナットを分離することが可能です。
ルーズストッパー離脱後に、継手本体とラチェットナットに傷が残る場合がございますが、再使用に影響はありません。

(2) 注意点

- *参考1 継手の溝とルーズストッパーの位置・向きを合わせて挿入してください。
継手の奥まで確実に挿入してください。
ルーズストッパーの全周が奥まで挿入できているか確認してください。

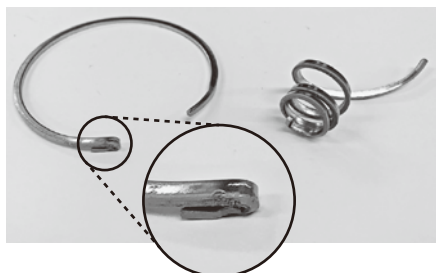


- *参考2 ルーズストッパーを挿入する際、過度に力を加えると変形します。
変形したルーズストッパーを使用することの無いようご注意願います。



- *参考3 施工後に継手本体とラチェットナットを分離する際、ルーズストッパーが変形します。
一度使用したルーズストッパーや変形したルーズストッパーは再使用できません。
変形したルーズストッパーを再使用するとアンチローテーションテクノロジーは機能しません。必ず新品のルーズストッパーをご使用ください。
また、お客様でペンチなどの工具を用いたルーズストッパーの改造によるトラブルは、保証対象外となりますのでご了承ください。

<変形例>再使用不可



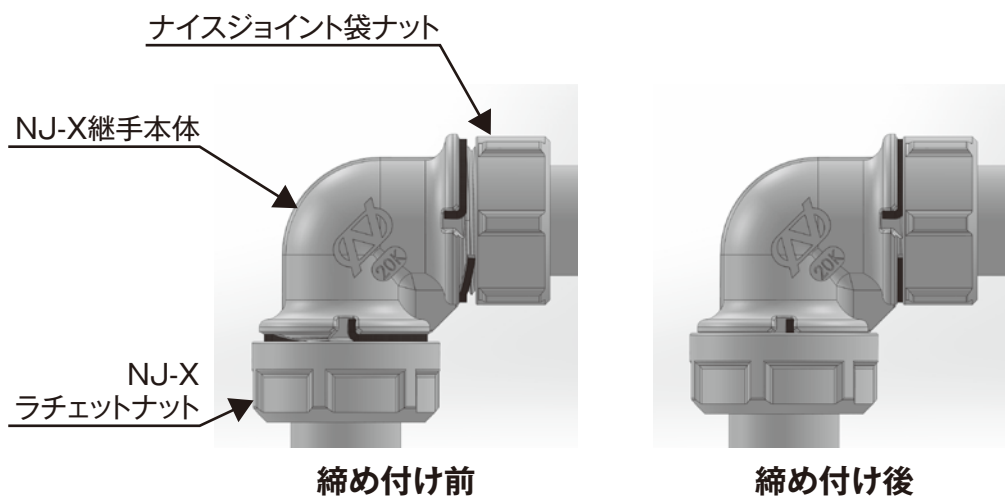
<挿入例>



ナイスジョイント NJ-X, ナイスジョイントの互換性について

- (1) ナイスジョイント NJ-X継手本体に、ナイスジョイント袋ナットを取り付けることができます。
- (2) NJX 継手本体に袋ナットを取り付け、袋ナットが回らなくなるまで締め付けてください。
この時、ルーズストッパーを取り外す必要はありません。
- (3) ナットが回らなくなるまで締め付けてください。

*袋ナットを一度でも締め込むと、ルーズストッパーは再使用できません。
再施工時にはルーズストッパーを、必ず交換してください。



△注意

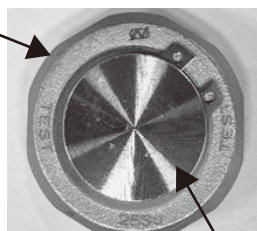
- 袋ナット締め付け後は、ルーズストッパーは袋ナットに隠れません。
- アンチローテーションテクノロジーは機能しません。

NJXTCテスト用キャップおよびNJXTBテスト用ブッシュの接続方法

NJXTC テスト用キャップの接続方法

- (1) 配管の検査時にご使用ください（水圧試験・空圧試験に使用できます）。
- (2) 配管末端の継手からラチェットナットを外し、テスト用キャップを取り付けます。
この時、ルーズストッパーを取り外す必要はございません。
- (3) ナットが回らなくなるまで締め付けてください。
 - *締め付け完了後、ルーズストッパーはナットには隠れません（下写真参照）。
- (4) 配管検査完了後は、テスト用キャップを取り外し、施工してください。
ルーズストッパーを交換する必要はございません。そのままご使用ください。
 - *テスト用キャップは配管検査時に使用する製品です。長期間の止水にはキャップ（NJXC）をご使用ください。
 - *テスト用キャップは分解しないでください。
 - *配管試験はSHASE-S010（空気調和・衛生工学会規格）及び国土交通省大臣官房管長営繕部監修“公共建築工事標準仕様書”（社団法人 公共建築協会）の基準を参考にしてください。

ナット



テスト用キャップ



締め付け後

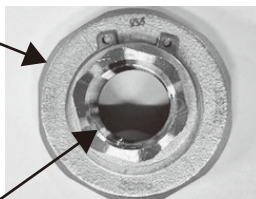
△注意

- テスト用キャップは繰り返し使用可能ですが、傷などにより漏れが発生した場合は新品への交換をお願いいたします。
- アンチローテーションテクノロジーは機能しません。

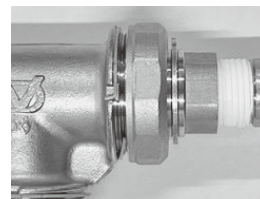
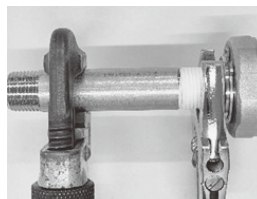
NJXTB テスト用ブッシュの接続方法

- (1) 配管の検査時にご使用ください（水圧試験・空圧試験に使用できます）。
- (2) 配管末端の継手からラチェットナットを外し、テスト用ブッシュを取り付けます。
この時、ルーズストッパーを取り外す必要はございません。
- (3) ナットが回らなくなるまで締め付けてください。
 - *締め付け完了後、ルーズストッパーはナットには隠れません（下写真参照）。
- (4) 配管検査完了後は、テスト用ブッシュを取り外し、施工してください。
ルーズストッパーを交換する必要はございません。そのままご使用ください。
 - *ねじ込み接続は、テスト用ブッシュの六角部にモンキー等をかけ、締め付けてください。
 - *テスト用ブッシュは配管検査時に使用する製品です。長期間の止水にはブッシュ（NJXB）をご使用ください。
 - *テスト用ブッシュは分解しないでください。
 - *配管試験はSHASE-S010（空気調和・衛生工学会規格）及び国土交通省大臣官房管長営繕部監修“公共建築工事標準仕様書”（社団法人 公共建築協会）の基準を参考にしてください。

ナット



テスト用ブッシュ



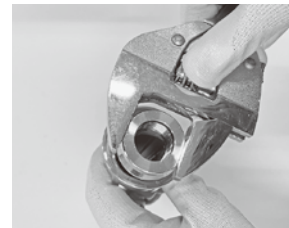
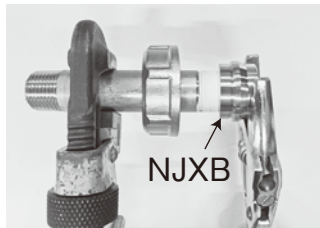
締め付け後

△注意

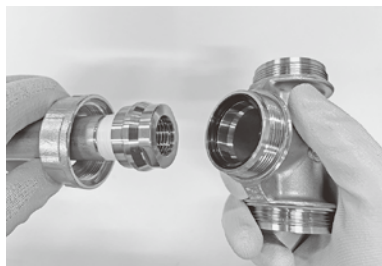
- テスト用ブッシュは繰り返し使用可能ですが、傷などにより漏れが発生した場合は新品への交換をお願いいたします。
- アンチローテーションテクノロジーは機能しません。

NJXB ブッシュの接続方法

- ① **ねじ込み側を締め込みする。**
ねじ込みはブッシュの二面幅にモンキー等をかけ、パイプレンチで締める。
※テーパ部を傷つけないよう二面幅にモンキー等かける。



- ② **ねじ込み後にナイスジョイントを接続する。**



- ③ **手締めでラチェットナットを締めた後、パイプレンチで必ず本締めをする。**



△ 注意

先にナイスジョイント側の接続を行い、その後ねじ込み接続を行うと、ナイスジョイントパッキンがねじ切れて漏れの原因となります。絶対に行わないでください。

NJXC キャップ

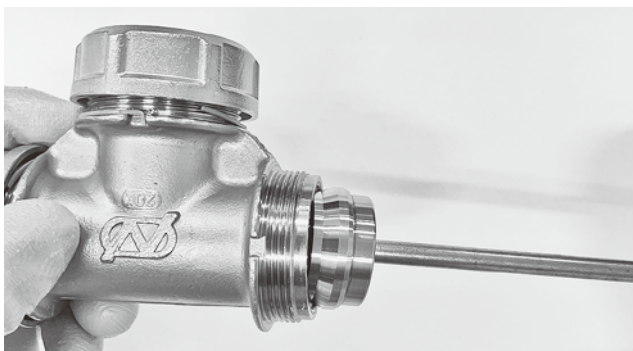
- (1) **ナイスジョイントへの取付方法**



手締めでラチェットナットを締めた後、パイプレンチで必ず本締めをする。

- (2) **取り外し方**

ドライバー、レンチ等を穴に差し込み外します。テーパ部がキズつかなければ何度でも使用可能です。





オークネット工業株式会社

- 新本社・工場 〒708-0011 岡山県津山市上田邑3235-2
TEL (0868)28-0171 FAX (0868)28-4254
- 北海道営業所 〒060-0003 北海道札幌市中央区北3条西2丁目8番地さっけんビル6F
TEL (011)252-0010 FAX (011)252-0015
- 東北営業所 〒980-0014 宮城県仙台市青葉区本町2-1-29 JRE仙台本町ホンマビル3F
TEL (022)781-5586 FAX (022)781-5587
- 東京営業所 〒104-0043 東京都中央区湊1-1-12 HSB鐵砲洲3F
TEL (03)3551-9491 FAX (03)3551-9488
- 大阪営業所 〒532-0012 大阪市淀川区木川東3-4-18 中村第2ビル2F
TEL (06)6101-0260 FAX (06)6101-0234
- 中国・四国営業所 〒730-0029 広島市中区三川町7-7 三川町パーキングビル11F
TEL (082)225-7200 FAX (082)225-7201
- 九州営業所 〒812-0016 福岡市博多区博多駅南1-7-22 ブックローン福岡ビル4F
TEL (092)406-3192 FAX (092)406-3193
- ホームページアドレス <https://www.onk-net.co.jp/>
- Eメールアドレス onk@onk-net.co.jp

